

15 Impasse Ampère 49100 Angers  
Téléphone : 02.41.72.10.50 -  
Site : <https://clg-ajrenoir.anjou.e-lyco.fr/>  
Mail : [ce.0490061a@ac-nantes.fr](mailto:ce.0490061a@ac-nantes.fr)

**Portes ouvertes**  
**Samedi 4 février 2023**  
**9h00 - 12h00**

# **Collège Auguste et Jean Renoir**



**VISITE EN  
AUTONOMIE**

**VISITE  
ACCOMPAGNÉE PAR  
LES ÉLÈVES**

***Nous sommes heureux de vous accueillir et  
sommes à votre disposition durant votre visite  
pour répondre à vos questions.***

## Le collège Renoir, un établissement de proximité :

- 426 élèves en 2022/2023, répartis en 17 classes,
- Possibilité de Clubs et animations le midi,
- UNSS (Union Nationale du Sport Scolaire) le lundi, le mardi et le jeudi midi, le mercredi après-midi,
- Sorties éducatives avec les partenaires suivants : le Quai, Musée des Beaux Arts, Galerie David d'Angers, le Château, la collégiale Saint Martin ...,
- Voyages en Angleterre, Allemagne, Espagne selon les années.
- Installations sportives : 3 gymnases, terrains de basket, piste d'athlétisme.

### LES NOUVEAUX EMPLOIS DU TEMPS DU **COLLÈGE** À LA RENTRÉE 2016

Une dotation horaire qui favorise l'accompagnement pédagogique de tous les élèves



Enseignements communs

Enseignements complémentaires :

- accompagnement personnalisé
- enseignements pratiques interdisciplinaires (8 thématiques interdisciplinaires : langues et cultures de l'antiquité, langues et cultures étrangères/régionales, développement durable, sciences et société, corps, santé, sécurité, information, communication, citoyenneté, culture et création artistiques, monde économique et professionnel)

© ministère de l'Éducation nationale, de l'Enseignement supérieur et de la Recherche - avril 2015

### Horaires

Matin : de 8h00 à 11h55

Après-midi : de 13h30 à 17h25

Cours le mercredi matin

Accueil des élèves à partir de 7h45

### Manuels scolaires

Fournis gratuitement, ils sont remis aux élèves pour la rentrée avec enregistrement informatisé.

### Devoirs faits

Le collège Renoir propose une aide afin que votre enfant puisse réaliser ses devoirs le matin, le midi ou le soir sur la base du volontariat.

# A QUI S'ADRESSER ?

Le Proviseur  
de la cité scolaire Renoir  
M. CERISIER

Le Gestionnaire  
de la cité scolaire  
M. GUILLERME

La Principale adjointe  
du collège  
MME DOCTEUR

Secrétariat de gestion  
Paiement cantine,  
Bourses, voyages scolaires...

Secrétariat  
Suivi des élèves et des personnels

Le Conseiller Principal d'Education  
M. PLESSIS

La Vie Scolaire (Assistants d'éducation)  
Surveillance, absences et retards des  
élèves, accompagnement éducatif..

L'infirmière  
Mme MEANARD  
Infirmierie ouverte tous les  
jours de 8h30 à 16h30

Psy Education Nationale  
(Orientation)  
Mme BROCHARD  
(prise de rendez-vous à la vie  
scolaire)

L'Assistante sociale  
Mme JALLET  
(prise de rendez-vous à la vie  
scolaire)





PSY EN, Psychologue de l'Education Nationale

(Madame Brochard)

Elle aborde tous les aspects de l'orientation et questionnements des élèves durant des entretiens.



Projet

Fonctionnement du système éducatif

Poursuite d'études

Les formations

Mini-stage en lien avec d'autres établissements

Réunion d'informations

Assistante Sociale

(Madame Jallet)

Elle reçoit sur rendez-vous. Son rôle est d'écouter, apporter un soutien, conseiller, et informer sur des sujets variés :

Bourses

Aides sociales

Projets personnels



Soumise au secret professionnel, Madame Jallet travaille avec les élèves, les familles, l'équipe pédagogique et des services sociaux externes.

Infirmière scolaire

(Madame Méanard)

Accueillir  
Ecouter  
Accompagner

Agir en cas de maladie transmissible

Organiser les urgences et les soins.

Travailler sur la qualité de vie des élèves  
hygiène, sécurité, ergonomie...



Intervenir sur l'enfance en danger

Organiser le suivi de l'état de santé des élèves

Développer l'éducation à la santé

# Les langues au collège (anglais obligatoire dès la 6<sup>e</sup>)

## **J'APPRENDS L'ESPAGNOL AU COLLEGE !** (à partir de la 5<sup>e</sup>)

**2<sup>e</sup> langue officielle internationale avec l'anglais**



**3<sup>e</sup> langue la plus parlée au monde après l'anglais et le chinois !**



**Je commence l'espagnol en 5<sup>e</sup>, en même temps que le latin si je le choisis.**

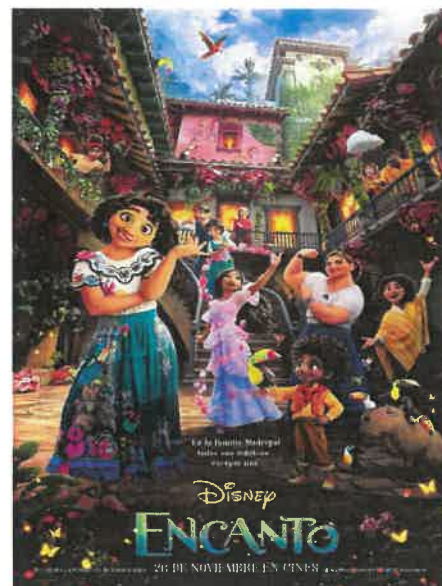
**Le latin m'aide pour apprendre l'espagnol car c'est la langue romane qui est restée la plus proche du latin.**

**Tous les 2 ans, un voyage en Espagne est envisagé pour les 4<sup>e</sup>.**

**Je le prépare pendant l'année avec mes professeurs d'espagnol, d'histoire, d'arts plastiques et éducation musicale.**

**Tous les ans je vois au moins un film récent en version originale espagnole, sous-titré en français, et je l'étudie en classe**

### Les 50 Provinces d'Espagne



**Je peux ensuite postuler pour la section BACHIBAC du lycée Chevrollier et préparer un BAC franco-espagnol**



Dès la 6<sup>e</sup> ou à partir de la 5<sup>e</sup>

Langue la plus parlée en Europe !

Notre 1<sup>er</sup> partenaire économique !

L'allemand est la 2<sup>ème</sup> langue la plus demandée après l'anglais sur le marché du travail.

L'allemand : un tremplin pour la vie professionnelle.



**Au collège Renoir**, votre enfant a la possibilité de choisir *l'option bilangue* dès la 6<sup>ème</sup>, avec 3h d'anglais et 3h d'allemand par semaine.

Dès la 4<sup>ème</sup>, votre enfant pourra partir en Allemagne 2 mois consécutifs (3 mois en 3<sup>ème</sup>) grâce à l'échange Brigitte Sauzay proposé par l'OFAJ (office franco-allemand pour la jeunesse).

Votre enfant pourra participer à un échange en 4<sup>ème</sup> / 3<sup>ème</sup> à Oldenburg en Basse Saxe.

Votre enfant pourra postuler pour la section ABIBAC du lycée Joachim Du Bellay et ainsi préparer un bac franco-allemand.

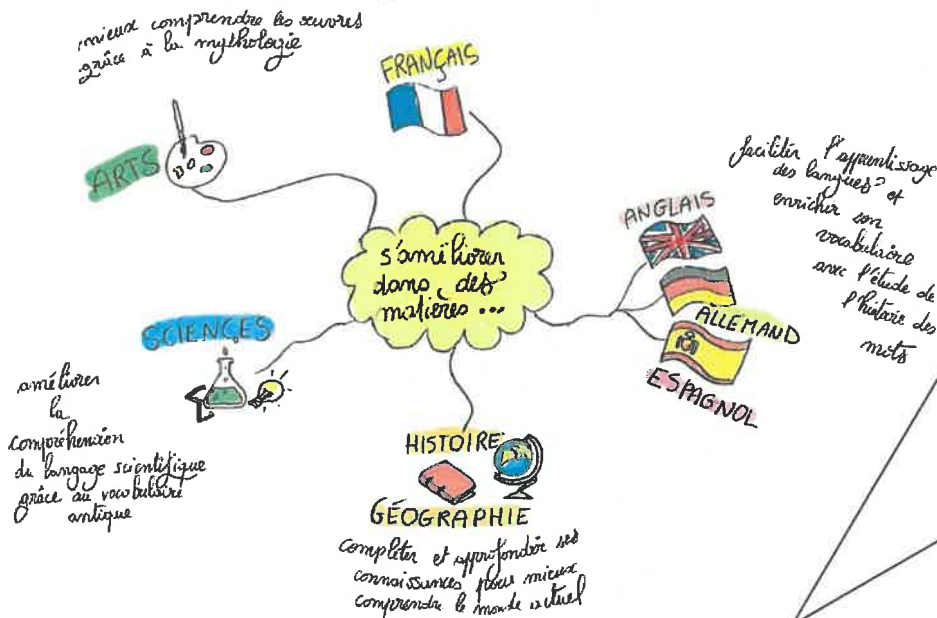




# LATIN

CITÉ SCOLAIRE  
Auguste  
et Jean  
RENOIR  
COLLÈGE

## Pourquoi faire du latin ?



**A partir de la 5e**, votre enfant pourra suivre un enseignement optionnel de « Langues et Cultures de l'Antiquité » (L. C. A.), à raison d'1 heure par semaine.

Cet enseignement se prolongera en quatrième et en troisième à raison de 2 heures hebdomadaires. Vous aurez la possibilité de choisir cette option pour l'année de 5<sup>ème</sup>, en mentionnant ce choix dans le dossier de réinscription en fin de 6<sup>ème</sup>.

## Que fait-on en latin ?



## Qui fait du latin ?



**Tout ceux qui en ont envie !**

Mme CIROT, Latinae linguae magistra





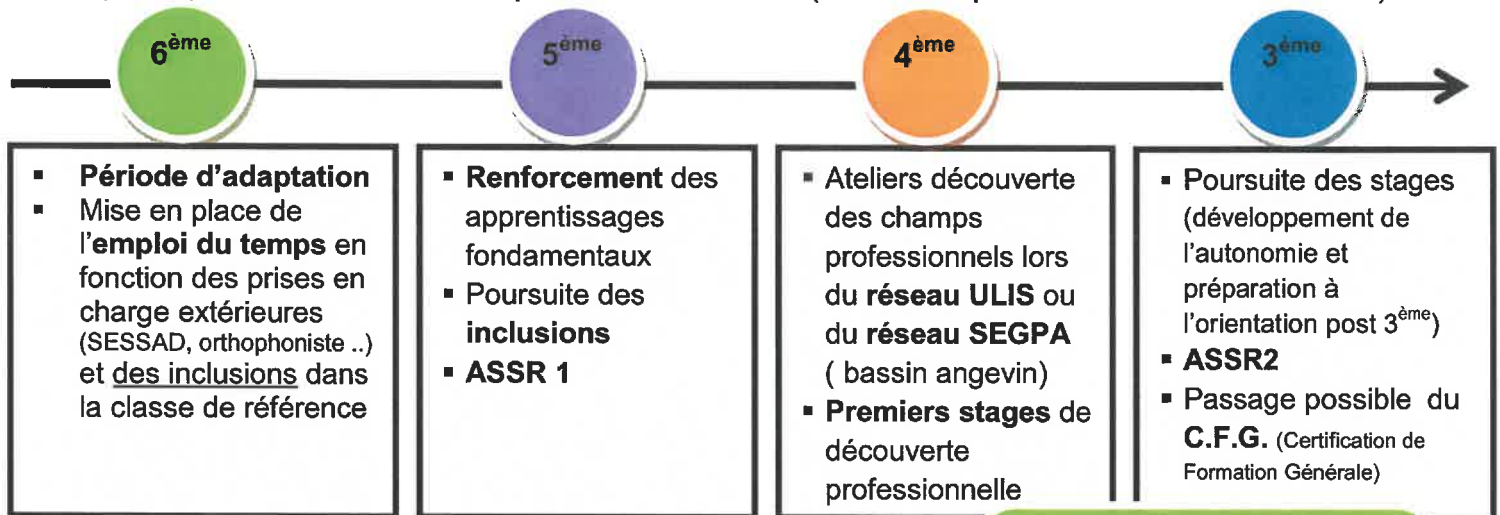
## Au collège une classe ULIS

# Unité Localisée pour l'Inclusion Scolaire

Enseignant coordonnateur : Thierry PERCEREAU

AESH : Claire GLEMAIN

(4 ans) Orientation en ULIS après avis de la MDA (Maison Départementale de l'Autonomie)



**Partenariat** : travail en équipe avec les partenaires du collège (conseillère d'orientation-psychologue, assistante sociale, médecin scolaire, infirmière, enseignant référent de l'Education nationale ...)

**Inclusion** : scolarisation dans les classes de 6<sup>ème</sup>, 5<sup>ème</sup>, 4<sup>ème</sup> et 3<sup>ème</sup> en lien avec leur projet individuel

**Collège** : Le fonctionnement de l'ULIS fait partie intégrante du projet d'établissement

**Soins** : certains élèves sont suivis par un service extérieur de soins (SESSAD)

**Sorties pédagogiques** : activités communes ULIS- classes ordinaires (collège au cinéma / journée d'intégration, ...)

**12 élèves**  
présentant des **troubles des fonctions cognitives** (difficultés de mémorisation, de compréhension, de concentration ...) ou des troubles du développement.

**Accompagnement** : l'AESH accompagne, soutient, crée du lien afin d'aider l'adolescent(e) à devenir plus autonome.

**Projets ULIS** : concours des écoles fleuries / prix nénuphar avec le professeur documentaliste du CDI

# Le C.D.I.

du

# Collège

# Renoir



se présente

## Quels documents trouve-t-on au CDI ?

- Une bibliothèque d'environ 6500 livres (documentaires, romans, nouvelles et contes), manuels, dictionnaires....
- Des journaux et revues généralistes ou spécialisés selon des thématiques, pour s'informer ou se divertir :  
*L'Actu* – *Le monde des ados* – *Okapi* – *Géo Ado* – *Sciences & vie junior* – *J'aime lire Max* – *Je bouquine* - *Cosinus* – *Le petit léonard* – *Histoire junior* – *Virgule-1* *love English world* – *I love English for kids* - *I love English*
- Un espace dédié à la lecture à côté des meubles à bandes dessinées.
- Un espace informatique mettant à la disposition des élèves 8 ordinateurs, notamment pour la recherche documentaire à l'aide de l'interface **esidoc** (portail documentaire du CDI), la consultation d'internet, la prise en main des logiciels de bureautique....
- Les documents d'orientation (kiosque Onisep) se trouvent dans la petite salle de travail.



## A quoi sert le CDI ?



- Lire : romans, bandes dessinées, mangas, journaux, revues, livres documentaires, albums...
- Travailler à l'aide des documents présents au CDI
- Faire des recherches documentaires
- Réfléchir à son orientation
- Emprunter des documents
- Participer à des clubs : atelier d'écriture, club manga, comité de lecture, club actu
- S'informer sur l'actualité culturelle, les événements, les concours...

## Les horaires du CDI :

Le CDI est ouvert 28H hebdomadaires sur 4 jours : lundi, mardi, jeudi et vendredi.

Il est ouvert pour les prêts et retours en début de récréation du matin, et fermé à la récréation de l'après-midi. Le CDI est ouvert sur la pause déjeuner de 12H45 à 13H25.

Sur les 28H, 8H environ sont consacrées aux séances pédagogiques : l'EMI (éducation aux médias et à l'information), les projets littéraires, les projets disciplinaires ou interdisciplinaires, les projets culturels, les séances dédiées à l'orientation, etc.

**Le planning du CDI est affiché chaque semaine.**

## LES CLUBS - Sur la pause déjeuner toutes les 2 / 3 semaines :

- Atelier d'écriture : petits jeux d'écriture et participation à des concours d'écriture de nouvelles (Jeunes écrivains Je Bouquine, Etonnants voyageurs).
- Comité de lecture : sélection des livres du prix Libre 2 lire.
- Club JapGa : travaux autour des livres du prix Mangatu (librairie Azumanga) et découverte de la culture nipponne.
- Club Actu : sélectionner des infos pour réaliser des affiches.

## Les projets avec les classes 2022 / 2023

Liste non exhaustive des projets menés avec les classes :



- 6èmes** : EMI 1H par quinzaine.
- 6A/6B** : Prix littéraire des Incorruptibles.
- 6C/6D** : Prix littéraire « Renoir ».
- 6B** : Initiation au théâtre avec la Cie Mona BLank.
- 5èmes** :
  - Spectacle *L'Avare* avec la Cie Le Zouave.
  - 5B/5D** EMI : Les réseaux sociaux.
  - 5C** : Prix littéraire des Incorruptibles.

### 4èmes :

- EMI : Fake news et fact checking.
- Médiation au château d'Angers : fake news au Moyen - Âge.
- 4C** : Prix littéraire L2L, rencontre de l'auteur Christophe Lambert, *Si longue soit la nuit*, avec le réseau des bibliothèques d'Angers.



### 3èmes :

- Découverte du logiciel pour l'orientation GPO.
- EMI : Les biais cognitifs, les théories du complot.
- 3D** : Prix littéraire des Incorruptibles.
- 3C** : Concours de cartes postales filmées (association cinéma parlant).
- Ulis** : Prix littéraire d'albums Nénuphar.



# A

# bientôt

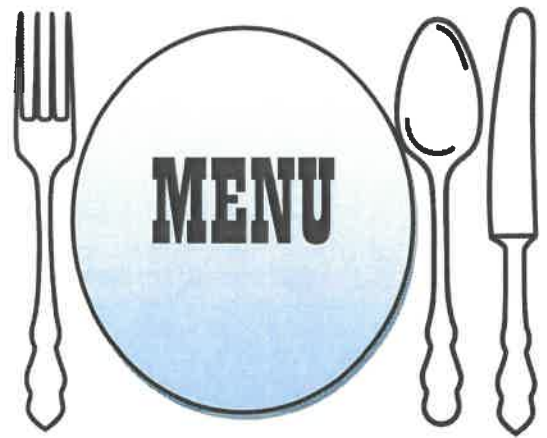


L'ENT du collège Renoir :

<https://clg-airenoir.anjou.e-lyco.fr/>

**Pour tout savoir sur le CDI du collège  
Renoir :**

<https://0490061a.esidoc.fr>



Depuis plus de 20 ans, le service restauration est dirigé par le Chef Gilles Antier qui s'occupe d'une équipe d'une dizaine de personnes.

Ensemble, ils travaillent sur l'amélioration continue de 3 objectifs :

### **ENTREE**

Proposer des produits variés et de qualité :

- Les repas sont préparés sur place avec les produits frais livrés et contrôlés chaque matin.
- Le Chef propose un menu différent toutes les semaines avec plusieurs entrées, plusieurs plats chauds, et plusieurs desserts pour laisser un maximum de choix aux élèves.
- Le service s'investit pour leur offrir des produits issus de l'agriculture biologique (20%) et locale (50%).



### **PLAT**

Lutte contre le gaspillage alimentaire :

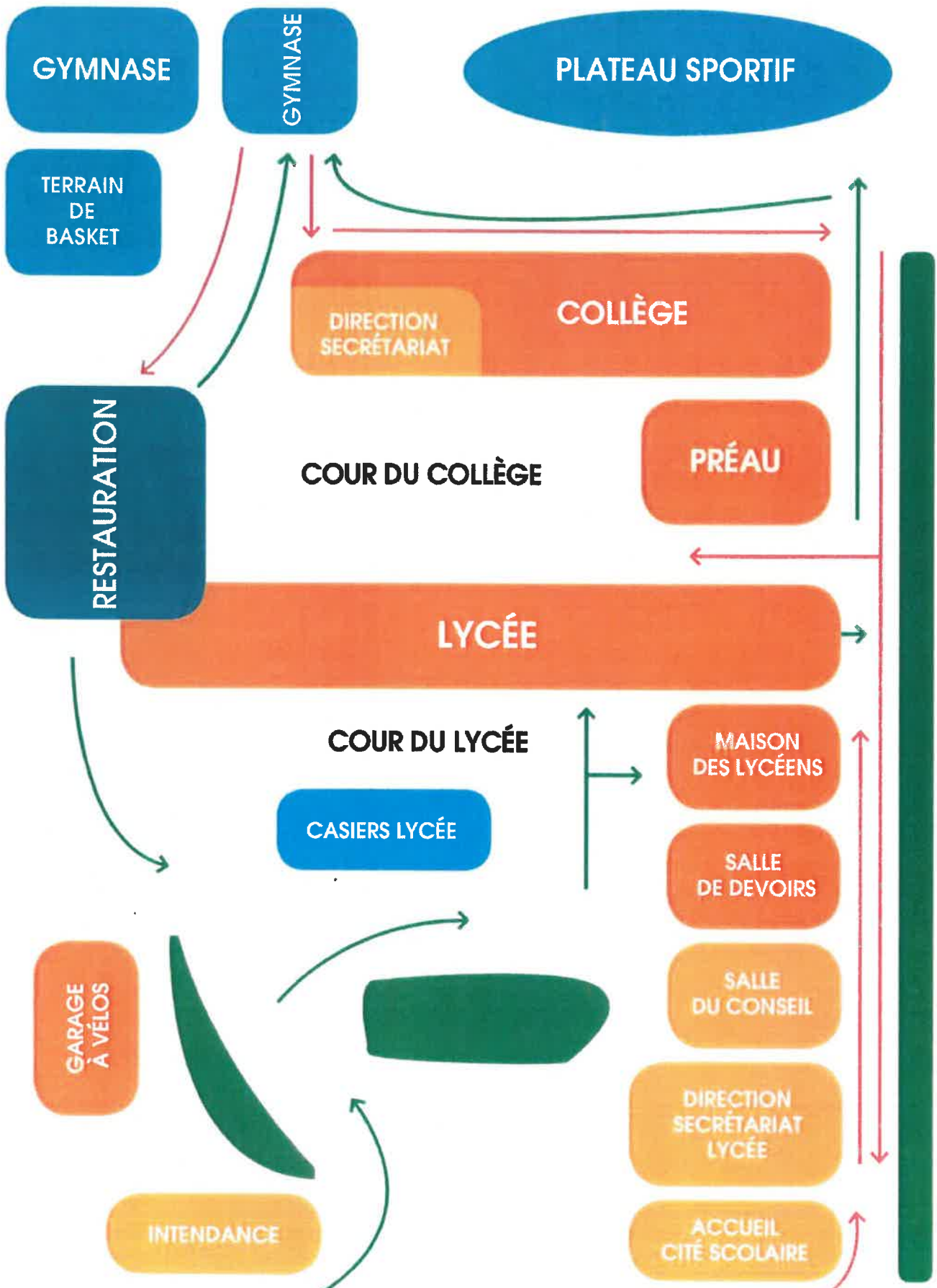
- L'équipe du Chef Gilles Antier analyse chaque année le poids que représentent les déchets dans le but de diminuer les pertes.
- Certains déchets sont transformés en énergie renouvelable, grâce à la méthanisation, ou en alimentation animale.



### **DESSERT**

Sensibiliser les élèves au tri et recyclage alimentaire :

- Des affiches de sensibilisation ont été installées dans la salle de restauration. Des bacs de tri sont mis à disposition des élèves pour trier leurs déchets à la fin de leur repas.
- Des élèves se sont portés volontaires pour être Ambassadeurs du développement durable et expliquer plus en détail à leurs camarades pourquoi et comment trier.



**LYCÉE**  
 Fax : 02 41 72 10 59  
 ce.0492061z@ac-nantes.fr

**ENTRÉE**

**COLLÈGE**  
<https://clg-ajrenoir.anjou.e-lyco.fr/>  
 ce.0490061a@ac-nantes.fr